

上田ハーローFX Pro 取引操作マニュアル 目次

スタートアップガイド

ログイン	P.1
ご入金	P.2
初期画面	P.3

取引操作マニュアル

共通	P.4	
ウィンドウ操作		
お取引(A)	P.6	
新規成行/ライブ		新規指値
決済注文(個別ポジション一覧)		注文一覧(注文変更・取消)
FXツール(B)	P.13	
チャート		レート
経済ニュース		スワップポイント
売買シグナル		経済カレンダー
照会(C)	P.16	
口座照会		注文一覧
合計ポジション		個別ポジション一覧
約定履歴		通貨別預かり詳細
ログ一覧		
入出金(D)	P.23	
出金依頼		
入出金履歴		入金先情報
サポート(E)	P.26	
パスワード変更		マニュアル
Q & A		お問い合わせ
お知らせ		会社情報
システム(F)	P.32	
ログアウト		ウィンドウ
レイアウト		設定
文字サイズ		ヘルプ

ログイン

上田ハーローFXホームページからログイン画面へ

<http://www.uedaharlowfx.jp/>



こちらをクリック



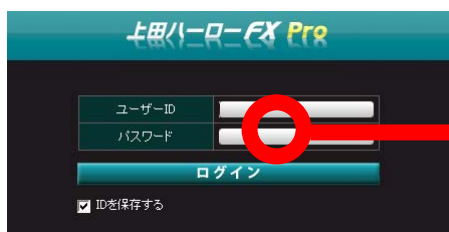
上田ハーローFXを初めてご利用になる方は、事前に、UHFx Traderを利用して注意喚起文書等をご覧のうえ、UHFx Proにログインしてください。
※2回目以降はそのままログインできます。

ユーザーIDとパスワードを入力し、ログイン

ユーザーID：「取引口座開設のお知らせ」書類に記載されている

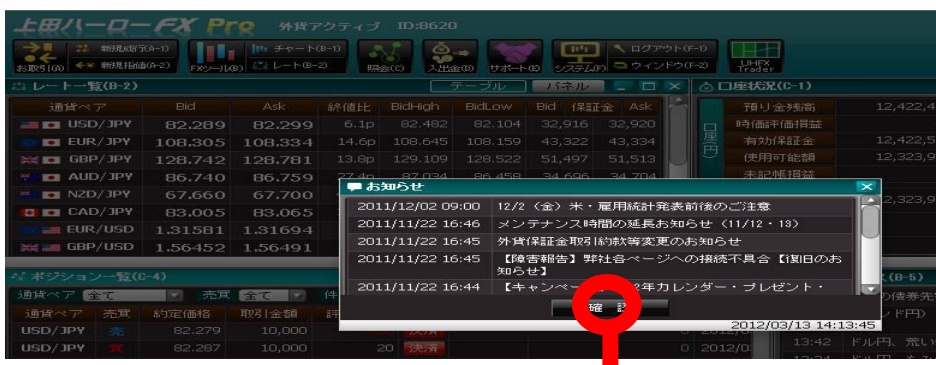
ユーザーID(取引口座番号)を入力します。

パスワード：口座開設申込みの際にお客様ご自身で設定されたものを入力します。



ユーザーIDとパスワードを入力後
ログインボタンをクリック

お知らせ確認後、TOP画面へ



ログイン毎にお知らせ確認が表示されます。内容をご確認の上、確認ボタンをクリックし、TOP画面へすすみます。

ご入金

1. クイック入金サービス

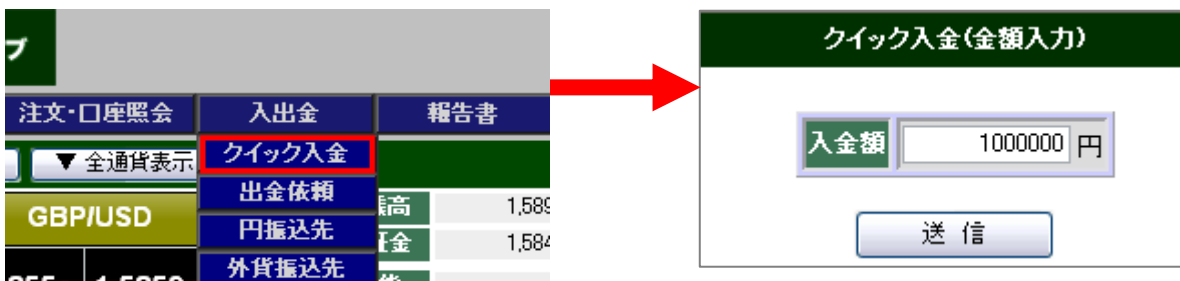


「クイック入金」とは、取引画面からの簡単な操作で提携金融機関のお客様銀行口座より、「上田ハーローFX」口座へリアルタイムで資金移動ができる便利なご入金システムです。平日はもちろんのこと、土曜日・日曜日・祝日も、時間帯にかかわらず24時間ご入金いただけます。しかも、「クイック入金」を利用しての振込手数料はすべて無料（弊社負担）です。

【提携金融機関】



UHFx Trader 内の[入出金]から[クイック入金]へ



金額を送信後、ご利用になる金融機関を選択し、インターネットバンキングへログインして振込実行します。

2. ATM、銀行窓口などからのお振込み

ATMや銀行窓口、クイック入金以外のインターネットバンキングからも入金いただけます。振込手数料はお客様負担です。詳細は「お振込みのお知らせ」書類を参照ください。UHFx Trader内の[入出金]メニュー内、[円振込先]や[外貨振込先]でも確認できます。

初期画面

初期状態の画面構成

初めてお使いになる際の画面構成は、下図のようになっております。各ウィンドウの位置・大きさなどは自由に変更し、保存することが可能です。各項目の説明はそれぞれのマニュアルをご覧ください。



- | | | | |
|----------|----------------------|----------------|-------------|
| A. お取引 | A-1 新規成行/ライブ | D. 入出金 | D-1 出金依頼 |
| | A-2 新規指値 | | D-2 入金先情報 |
| | C-4 決済注文 (個別ポジション一覧) | | D-3 入出金履歴 |
| | C-2 注文変更・取消 (注文一覧) | | |
| B. FXツール | B-1 チャート | E. サポート | E-1 パスワード変更 |
| | B-2 レート | | E-2 マニュアル |
| | B-3 FXMuseum | | E-3 Q&A |
| | B-4 FXチャート | | E-4 お問い合わせ |
| | B-5 経済ニュース | | E-5 お知らせ |
| | B-6 スワップポイント | | E-6 会社情報 |
| | B-7 売買シグナル | F. システム | F-1 ログアウト |
| | B-8 経済カレンダー | | F-2 ウィンドウ |
| C. 照会 | C-1 口座状況 | | F-3 レイアウト |
| | C-2 注文一覧 | | F-4 設定 |
| | C-3 合計ポジション (A-5全決) | | F-5 文字サイズ |
| | C-4 ポジション一覧 | | F-6 ヘルプ |
| | C-5 約定履歴 | G. UHFx Trader | |
| | C-6 通貨内訳 | | |
| | C-7 ロガー一覧 | | |

・当社カスタマーサポートにお電話いただく際は、この初期状態になっていることを前提にお話させていただきます。

共通操作

ウィンドウ操作 共通-1

システム全体で共通のウィンドウ操作について説明します。

標準表示 — 各ウィンドウを開いた最初の状態です

ウィンドウ内に表示されている各項目を最新情報に更新します。最終更新日時はウィンドウ右下に表示されています。

ウィンドウを小さくします。画面左下に順番に格納され、ウィンドウタイトルだけが表示された状態になります。

ウィンドウを大きく表示します。他のウィンドウに重なって表示されます。

ウィンドウを閉じます。キャンセルボタンがあるウィンドウの場合には、キャンセルボタンと同等の働きを持ちます。

ウィンドウのタイトルが書かれている帯部分を掴んでウィンドウを移動することができます。



右端もしくは下端にはスクロールバーが表示されることがあります。スクロールバーが表示されているときには、表示すべき情報が画面に見えていない部分にまだ存在することを表します。ツマミを掴んで動かすことで見える部分を変更できます。両端の小さな矢印を押すことで移動することも出来ます。この図では、左上部四分の一程度が表示されていて、右側および下側が隠されていることをあらわしています。

ウィンドウの外枠をつまんで、ウィンドウのサイズを変更できます。ウィンドウの一番外側には、マウスカーソルが両方向矢印になる箇所があります。この状態でマウスで掴んで引き伸ばすことができます。

ウィンドウ内に表示されている各項目の最終更新日時を表示しています。ネットワーク接続が不安定な場合などには、ここの日時表示が消え、代わりに赤い警告表示がされます。

ウィンドウ操作 共通-1 の続き

大きく表示 — 各ウィンドウを大きく表示した状態です

大きく表示中は、ウィンドウタイトルを掴んで移動することは出来ません。また、外枠を掴んでサイズを変更することも出来ません。

ウィンドウを小さくします。画面左下に順番に格納され、ウィンドウタイトルだけが表示された状態になります。

ウィンドウを標準表示にします。



通貨ペア	注文タイプ	売買	取引種別	執行条件	注文価格	取引金額	必要保証金	注文状況	期限	変更	注文番号
USD/JPY	リレー1	買	新規	指値	80.000	10,000	32,000	注文中	GTC	変更	1000094752
	リレー2	買	新規	指値	79.000	10,000		待機中	GTC	変更	1000094752
USD/JPY	0001	買	新規	指値	80.000	10,000	32,000	注文中	GTC	変更	1000094752
	0002	買	新規	逆指値	82.000	10,000	32,800	注文中	GTC	変更	1000094752
USD/JPY	通常	買	新規	指値	80.000	10,000	32,000	注文中	GTC	変更	1000094752
	決済リミット	売	決済	指値	81.111	10,000		待機中	GTC	変更	1000094752
USD/JPY	決済ストップ	売	決済	逆指値	79.111	10,000		待機中	GTC	変更	1000094752
	リレー1	買	新規	指値	80.123	10,000	32,050	注文中	GTC	変更	1000094716
USD/JPY	リレー2	買	新規	指値	79.123	10,000		待機中	GTC	変更	1000094716
	通常	買	新規	指値	80.555	10,000	32,222	注文中	GTC	変更	1000094712
USD/JPY	決済リミット	売	決済	指値	81.111	10,000		待機中	GTC	変更	1000094712
	決済ストップ	売	決済	逆指値	79.555	10,000		待機中	GTC	変更	1000094712
USD/JPY	通常	買	新規	指値	80.000	10,000	32,000	注文中	GTC	変更	1000094684
	決済リミット	売	決済	指値	82.000	10,000		待機中	GTC	変更	1000094684
USD/JPY	決済ストップ	売	決済	逆指値	79.000	10,000		待機中	GTC	変更	1000094684
	通常	買	新規	指値	75.000	100,000	300,000	注文中	GTC	変更	1000094562

小さく表示 — 各ウィンドウを小さく表示した状態です

小さく表示中は、ウィンドウタイトルを掴んで移動することは出来ません。

ウィンドウを標準表示にします。

ウィンドウを大きく表示します。



お取引(A)



⇒ 新規成行/ライブ	A-1	⇒ 新規成行、新規ライブトレード (A-1)
⇒ 新規指値	A-2	⇒ 新規指値/逆指値、IFD/IFO、新規OCO、新規リレー (A-2)
⇒ 決済注文(個別ポジション一覧)	C-4	⇒ 決済成行、決済ライブトレード、決済指値、決済リレー (C-4)
⇒ 注文変更・取消(注文一覧)	C-2	⇒ 有効注文の変更、取消 (C-2)

新規成行/ライブ A-1

新規で成行き注文、若しくはライブトレードを行う方法です。



通貨ペアはこちらから変更ができます。

売りの場合にはBid下レートを
買いの場合にはAsk下レートをクリックします。

必要保証金は現在レートに基づく参考値です。
設定する取引金額に応じて変動します。

取引金額や注文種類はこちらで設定を行います。
初期設定では左図のとおり
成行にて1万通貨の注文が行われます。
設定した内容を保存するには取引設定保存の
「保存する」にチェックを入れて発注すると
次回以降にこの設定が保存されています。
※通貨ペア別の保存になります。

※新規注文時、決済注文時のそれぞれの欄にある「表示」もしくは「非表示」の欄にチェックを入れることで、「確認画面を表示する」もしくは「確認画面を表示しない」を選択できます。

OKボタンもしくは適用ボタンをおすまでの間は、設定は保存されません。キャンセルボタンを押すと、行った変更を保存せずにそのまま終了します。

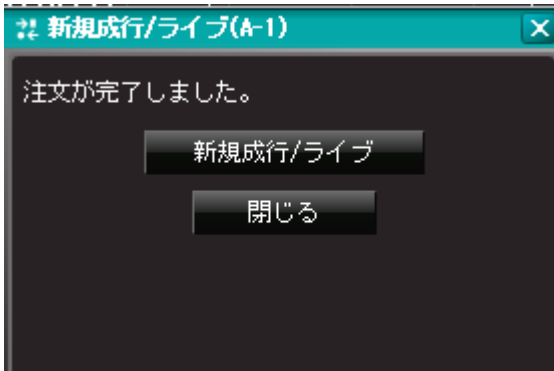


BidもしくはAskレートクリック後に確認画面が表示され、「注文する」をクリックすると発注となります。

※確認画面が不要の場合には、最初の画面で確認画面を「非表示」とします。

取引設定（F-4-2）で事前に設定を行う事もできます。

確認画面を非表示にしている場合には、取引数量や売り買いの間違いなどに、今まで以上にご注意願います。



注文完了です。続けて新規注文を行う場合には「新規成行/ライブ」をそうでない場合には「閉じる」をクリックします。

新規指値 A-2

新規の指値注文を行う方法です。

!! 新規指値(A-2)

新規成行/ライブ ▶ 新規指値 設定

USD/JPY

Bid 81.430 Ask 81.440

32,572 必要保証金 2,500

注文種類 指値/逆指値

売買種別 売 買

取引金額 10,000 × 1

価格 80.93

81.433以下

執行条件 指値

有効期限 GTC

確認画面へ キャンセル

通貨ペアはこちらから変更ができます。

必要保証金は現在レートに基づく参考値です。
設定する取引金額に応じて変動します。

注文種類は次の4種より指定します。

- ・ 指値/逆指値
- ・ IFD/IFO
- ・ OCO
- ・ リレー

注文内容の詳細はこちらで指定します。
初期状態では左図のとおりに
買・1万通貨・現在値-50ポイント・指値・GTC
にて指定されています。

注文内容を設定の上、確認画面へをクリック
します。

← 新規指値 内容の確認(A-2-1)

USD/JPY 買

取引金額 10,000

価格 80.934

執行条件 指値

有効期限 GTC

注文する キャンセル

注文内容を設定の上、「注文する」を
クリックします。

!! 新規指値(A-2)

注文が完了しました。
通常 10000947901

新規指値

閉じる

注文完了です。続けて新規注文を行う場合には
「新規指値」をそうでない場合には「閉じる」
をクリックします。

新規指値 A-2 IFD/IFO注文

新規指値IFD/IFO注文をする方法です。

通貨ペアはこちらから変更
ができます。

必要保証金は現在レート
に基づく参考値です。
設定する取引金額に応じ
て変動します。

注文種類は次の4種より指
定します。

- ・指値/逆指値
- ・IFD/IFO
- ・OCO
- ・リレー

今回はIFD/IFO注文を指定
します。

注文内容の詳細はこちら
で指定します。

初期状態では左図のと
おりに

新規指値注文は、
買・1万通貨・現在値
-50ポイント・指値・
GTC にて指定されてい
ます。

決済指値注文は、
1万通貨・新規指値+50
ポイント・指値・GTC

決済逆指値注文は、
1万通貨・新規指値
-50ポイント・指値・
GTC にて指定されてい
ます。

新規指値 (A-2) 注文完了で
す。続けて新規注文を行う場
合には

「新規指値」をそうでない場
合には「閉じる」をクリック
します。

注文内容を設定の上、確認画面へをクリックします。

新規指値 内容の確認
(A-2-1) で注文内容を
確認後
注文するをクリックしま
す。

新規指値(A-2)

注文が完了しました。

通常	10000947904
リミット(指値)	10000947905
ストップ(逆指値)	10000947906

新規指値
閉じる

新規指値 内容の確認(A-2-1)

USD/JPY	買
取引金額	10,000
価格	80.918
執行条件	指値
有効期限	GTC
リミット(指値)	81.418
ストップ(逆指値)	80.418
有効期限	GTC

注文する

新規指値 A-2 OCO注文

新規OCO注文をする方法です。

USD/JPY

Bid 81.411 Ask 81.421

32,565 必要保証金 32,569

注文種類 OCO

売買種別 売 買

取引金額 10,000 × 1

指値 80.922

逆指値 81.922

有効期限 GTC

確認画面へ キャンセル

通貨ペアはこちらから変更ができます。

必要保証金は現在レートに基づく参考値です。
設定する取引金額に応じて変動します。

注文種類は次の4種より指定します。

- ・指値/逆指値
- ・IFD/IFO
- ・OCO
- ・リレー

今回はOCO注文を指定します。

注文内容の詳細はこちらで指定します。

初期状態では左図のとおり

新規指値注文は、

買・1万通貨・現在値-50ポイント指値・GTC

新規逆指値注文は、

買・1万通貨・新規指値+50ポイント指値・GTC
にて指定されています。

注文内容を設定の上、確認画面へをクリック
します。

USD/JPY 買

取引金額 10,000

指値 80.922

逆指値 81.922

有効期限 GTC

注文する キャンセル

注文内容を設定の上、「注文する」を
クリックします。

注文が完了しました。

OCO-1 10000947907

OCO-2 10000947908

新規指値

閉じる

注文完了です。続けて新規注文を行う場合には
「新規指値」をそうでない場合には「閉じる」
をクリックします。

決済注文 A-3 (個別ポジション一覧 C-4)

既に保有しているポジションを決済する方法です。

通貨ペア	売買	約定価格	取引金額	評価損益	決済	リミット	ストップ	注文中数量	成立日時
USD/JPY	買	81.488	10,000	-610	決済			0	2012/03/08 18:47
USD/JPY	買	81.330	10,000	970	決済			0	2012/03/08 09:17

決済注文 (A-3) へ進みます。

USD/JPY

Bid: 81.424, Ask: 81.434

対象ポジション: 買 81.330

決済方法: 決済成行/ライブ

取引金額: 10,000 ×

注文種類: 成行 ライブ

スリッページ: p

確認画面: 表示 非表示

ポジション詳細を表示

キャンセル

関連するリミット・ストップ注文は取り消されます。

保有ポジションと反対売買分のレートをクリックすると決済されます。

対象元のポジションの買売区分と約定価格が表示されます。

決済方法は次の4種より指定します。

- ・ 決済成行/ライブ
- ・ 決済指値
- ・ 決済リレー

複数のポジションを決済する場合には、分割での決済を指定することもできます。

取引金額、注文種類、スリッページの設定はこちらで行います。

初期設定では左図のとおり

成行にて発注元ポジションの未決済取引金額分の注文が行われます。

発注元ポジションの詳細を表示するには「ポジションの詳細を表示」にチェックを入れると下部に発注元ポジションの情報が表示されます

※新規注文時、決済注文時のそれぞれの欄にある「表示」もしくは「非表示」の欄にチェックを入れることで、「確認画面を表示する」もしくは「確認画面を表示しない」を選択できます。

OKボタンもしくは適用ボタンをおすまでの間は、設定は保存されません。キャンセルボタンを押すと、行った変更を保存せずにそのまま終了します。

確認画面を非表示にしている場合には、取引数量や売り買いの間違いなどに、今まで以上にご注意ください。

USD/JPY 売

取引金額: 10,000

注文価格: 77.75

注文する

キャンセル

BidもしくはAskレートクリック後に確認画面が表示され、「注文する」をクリックすると発注となります。

※確認画面が不要の場合には、最初の画面で確認画面を「非表示」とします。

取引設定 (F-4-2) で事前に設定を行う事もできます。

注文変更・取消（注文一覧） C-2

注文の変更、もしくは取消をする方法です。

注文一覧(C-2)											
通貨ペア	全て	注文状態	有効注文	売買	全て	種別	全て	期間	3ヶ月	ページ	1
通貨ペア	注文タイプ	売買	取引種別	執行条件	注文価格	取引金額	必要保証金	注文状況	期限	変更	
USD/JPY	通常	買	新規	指値	81.745	10,000	32,698	注文中	GTC	変更	

注文一覧（C-2）内で、注文の変更、もしくは取消をしたいポジションの列をクリックし注文詳細（C-2-1）へすすみます。

ダイレクトに注文の変更ができます

注文詳細(C-2-1)	
注文番号	10000948181
通貨ペア	USD/JPY 買
注文タイプ	通常
取引金額	10,000
注文価格	81.745
必要保証金	32,698
取引種別	新規
執行条件	指値
注文日時	2012/03/12 16:30:06
期限	GTC
注文状況	注文中
<input type="checkbox"/> 関連注文を表示	

[注文変更]

注文詳細（C-2-1）内の左下[変更]をクリックし、注文変更（C-2-2）にて、変更価格を設定の上、「確認画面へ」をクリックします。

注文変更(C-2-2)		
注文価格	81	74 5
有効期限	GTC	
確認画面へ		キャンセル

[注文取消]

注文詳細（C-2-1）内の右下[取消]をクリックし、注文取消（C-2-5）にて、「注文取消」をクリックします。

注文取消(C-2-5)	
注文番号	10000948181
通貨ペア	USD/JPY 買
取引金額	10,000
注文価格	81.745
注文取消	
キャンセル	
OCO/リレーなど、本注文と同時に設定されたペア注文がある場合、ペア側も自動的に取り消されます。	

注文取消完了です。

注文取消(C-2-5)
注文取消が完了しました。
閉じる

FXツール(B)



チャート	B-1	⇒標準仕様のテクニカル分析搭載、チャート上から注文も可能
レート	B-2	⇒パネル型式、テーブル型式に切り替え可能なレート一覧
FXMuseum	B-3	⇒様々なレポートや情報サイトFXMuseum
FXチャート	B-4	⇒カスタマイズできるテクニカル分析搭載のFXチャート※IEのみ閲覧できます。
経済ニュース	B-5	⇒今起きてる経済ニュース
スワップポイント	B-6	⇒日々のスワップポイント
MATT売買シグナル	B-7	⇒オリジナルなテクニカル分析を駆使したシグナル配信
経済カレンダー	B-8	⇒経済指標の予定

チャート B-1

チャート(B-1)表示します。



4本値表示をONにすると始値、高値、安値、終値が表示されます。(全てBidレート表示)

現在表示中のチャートデータの4本値(始値 高値 安値 終値)をアプリケーション(Excel等)で開くか、PC内にファイル保存するかを選択できます。

左クリックで下記メニューが表示されます。

新規成行/ライブ	A-1	A-1へ
新規指値売	A-2	A-2へ
新規指値買	A-2	A-2へ

◆テクニカル1
移動平均線 5,14,21
ボリンジャーバンド 21
一目均衡表 9,26,52

◆テクニカル2
ストキャスティクス(スロー) 5,3,3
RSI 5,10,20
MACD 5,20,5
乖離率 5

詳しくは、Fxmuseum内のテクニカル分析をご参照ください。

<http://www.fxmuseum.jp/techanalysis/>

レート B-2

パネル表示とテーブル表示形式でマーケットレート（B-2）が表示できます。

【テーブル表示】



通貨ペア	Bid	Ask	終値比	BidHigh	BidLow	Bid	保証金	Ask
USD/JPY	82,313	82,323	-10.0p	82,535				
EUR/JPY	108,047	108,076	-2.3p	108,283				
GBP/JPY	129,161	129,200	-1.1p	129,333				
AUD/JPY	86,699	86,718	-41.2p	87,266				
NZD/JPY	67,330	67,370	-34.0p	67,690				
	075	83,135	-7.5p	83,313				
	223	1,31336	12.9p	1,31271				
	000	1,56048	17.2p	1,56949	1,56540	51,663	51,676	

パネル表示に切り替わります。

左クリックで下記メニューが表示されます。

- 📊 チャート B-1 **B-1へ**
- 📡 新規成行/ライブ A-1 **A-1へ**
- 📊 新規指値 A-2 **A-2へ**

左クリックで下記画面が表示されます。



【パネル表示】



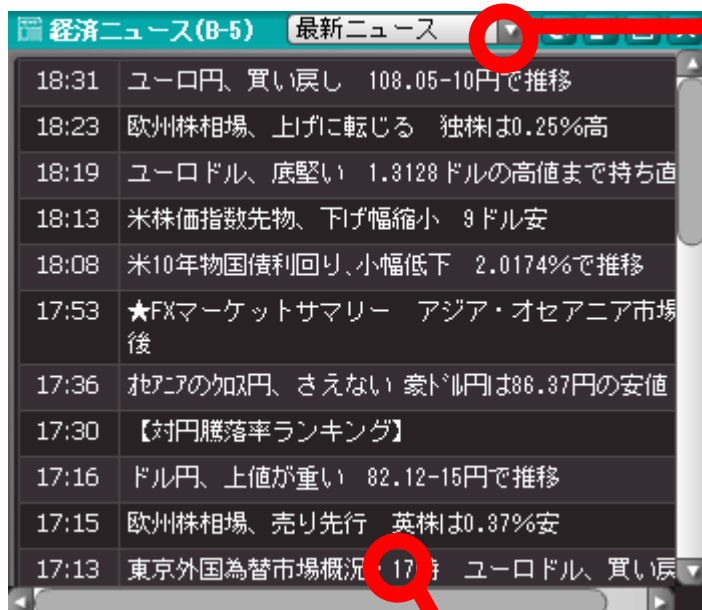
USD/JPY		EUR/JPY		GBP/JPY	
Bid	Ask	Bid	Ask	Bid	Ask
82,295	82,305	108,032	108,061	129,107	129,146
32,918	必要保証金 32,922	43,213	必要保証金 43,225	51,643	必要保証金 51,659
📉-11.8p	H 2.5	📉-3.8p	H 108,283	📉-6.5p	H 129,333
	L 82,111		L 107,502		L 128,662
AUD/JPY		NZD/JPY		CAD/JPY	
Bid	Ask	Bid	Ask	Bid	Ask
86,690	86,709	67,319	67,359	83,050	83,110

テーブル表示に切り替わります。

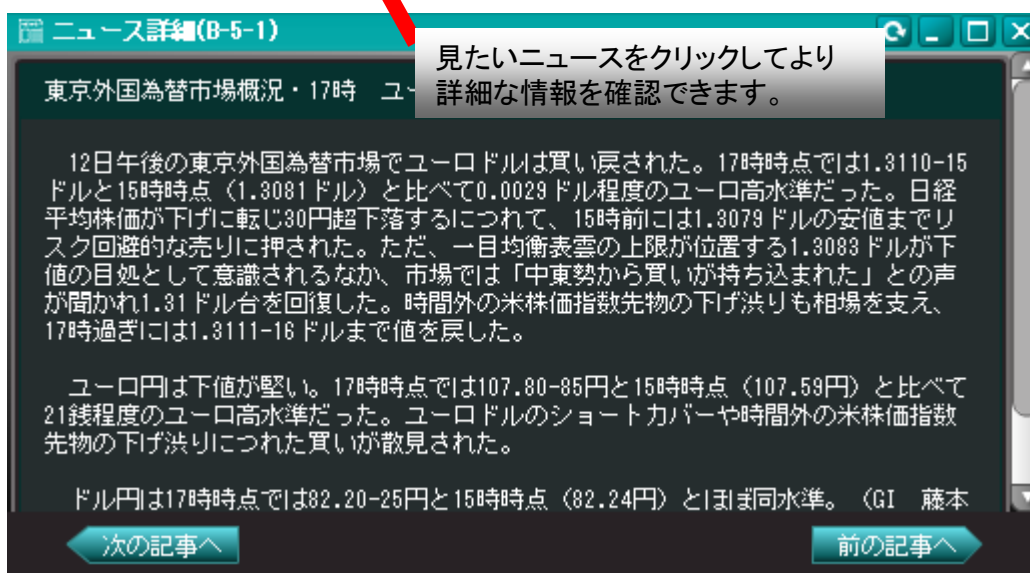
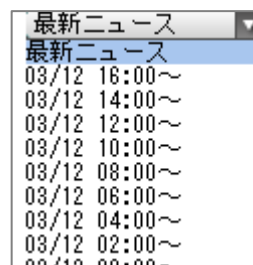
- C 始値比
- H 高値 (BidHigh)
- L 安値 (BidLow)

経済ニュース B-5

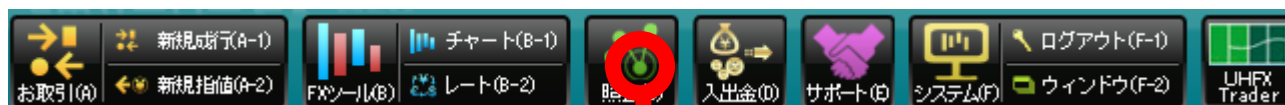
最新の経済ニュースが確認できます。



2時間ごとに区切って
ニュース選択が可能です。
最新ニュース以外の表示で
は自動更新されません。



照会 (C)



口座状況	C-1	⇒口座状況 (C-1)
注文一覧	C-2	⇒注文一覧 (C-2)
合計ポジション	C-3	⇒合計ポジション (C-3)
ポジション一覧	C-4	⇒ポジション一覧 (C-4)
約定履歴	C-5	⇒約定履歴 (C-5)
通貨内訳	C-6	⇒通貨内訳 (C-6)
ロガー一覧	C-7	⇒ロガー一覧 (C-7)

口座状況 C-1

照会 (C) メニューから、口座状況 (C-1) を選んでいただくことで、取引口座内の預り金などの状況が確認できます。30秒間隔で自動更新されます。

画面右上部【画面更新】ボタンをクリックすることで、最新の情報に更新できます。

口座状況(C-1)				画面更新	
口座(円)	預り金残高	96,215	レバレッジ	8.07倍	
	時価評価損益	-100	維持率	常時維持率 1,769.6%	
	有効保証金	96,215		日次維持率 309.7%	
	使用可能額	65,151	保証金(円)	常時余裕	90,778
	未記帳損益	100		日次余裕	65,151
出金(円)	出金可能額	65,051	常時維持	5,437	
	出金依頼額	0	日次維持	31,064	

口座状況 (C-1) に表示されている各項目の意味などは、次ページをご覧ください。

口座照会 (C-1) 画面の表示例

口座照会 (C-1) 画面には、お客様の預り金残高など、大変重要な数値が表示されています。表示されている各項目をご説明いたします。

口座 (円)	預り金残高	96,215	維持率	レバレッジ	8.07倍	
	時価評価損益	-100		常時維持率	1,769.6%	
	有効保証金	96,215		日次維持率	309.7%	
	使用可能額	65,151		保証金 (円)	常時余裕	90,778
	未記帳損益	100			日次余裕	65,151
出金 (円)	出金可能額	65,051	常時維持		5,437	
			日次維持		31,064	
			出金依頼額		0	

【口座 (円)】

預り金残高：現在の預り残高。外貨の預り金がある場合には、円換算後の時価評価額総合計で表示されます。

保有するポジションの時価評価損益及び既決済未記帳損益などは含まれません。

時価評価損益：保有ポジションを時価で評価した損益です。

有効保証金：預り金残高に保有するポジションの時価評価損益及び既決済未記帳損益を加えたもので、時価での口座残高を表しています。

有効保証金 = 預り金残高 + 時価評価損益 + 既決済未記帳損益

使用可能額：新たなお取引に使用可能が保証金残高

この金額が基準保証金に満たない場合、新規ポジション保有・新規注文は行えません。

使用可能額 = 有効保証金 - (保有ポジション必要保証金 + 新規注文必要保証金) - 出金依頼額

未記帳損益：既決済未記帳損益のこと。決済したポジションの損益で、受渡日（資金決済の日で原則的に約定の2営業日後）が満了する前で、まだ実際に預り金に計上されていないもの。

【出金 (円)】

出金可能額：出金依頼を行うことができる金額です。

出金可能額 = 預り金残高 - (保有ポジション必要保証金 + 新規注文必要保証金)

+ 時価評価損益 (マイナスの場合のみ) + 既決済未記帳損益 (マイナスの場合のみ) - 出金依頼額

出金依頼額：出金依頼中の金額です。

出金が実行されるまで、預り金残高および有効保証金からは差し引かれません。

【維持率】

レバレッジ：想定元本（現在のレートでの取引金額）と預け入れ保証金の比率です。

常時維持率：即時ロスカットが発動されるまでにどの程度の余裕があるかを判断する目安です。

常時維持率 = 有効保証金 ÷ 常時ポジション維持保証金 × 100

日次維持率：日次ロスカットが発動されるまでにどの程度の余裕があるかを判断する目安です。

日次維持率 = 有効保証金 ÷ 日次ポジション維持保証金 × 100

【保証金 (円)】

常時余裕：常時維持余裕保証金のこと

常時維持余裕保証金がゼロを割り込むと全ての保有ポジションが即時ロスカット対象となります。

常時維持余裕保証金 = 有効保証金 - 常時ポジション維持保証金

日次余裕：日次維持余裕保証金のこと

NYクローズ時点で日次維持余裕保証金がゼロを割り込むと日次ロスカット対象となります。

日次維持余裕保証金 = 有効保証金 - 日次ポジション維持保証金

常時維持：常時ポジション維持保証金のこと

即時ロスカットの発動を回避し保有ポジションを維持するために必要な保証金で、時価により変動します。

日次維持：日次ポジション維持保証金のこと

日次ベースで保有ポジションを維持するために必要な保証金の合計で、時価により変動します。

※法人100・法人200口座は日次ロスカット制度の対象外です。日次維持率・日次維持は表示されません。

注文一覧 C-2

全ての注文（有効注文、注文中、待機中、成立、取消済み、期限切れ）の情報が表示されます。

通貨ペア	注文タイプ	売買	取引種別	執行条件	注文価格	取引金額	必要保証金	注文状況	期限	変更
USD/JPY	通常	買	新規	指値	81.745	10,000	32,698	注文中	GTC	変更

注文詳細(C-2-1)へ進みます

注文変更(C-2-2)へ進みます。

注文詳細 C-2-1

ご注文中の注文価格、有効期限の変更と注文自体を取り消すことができます。

注文詳細(C-2-1)	
注文番号	10000948181
通貨ペア	USD/JPY 買
注文タイプ	通常
取引金額	10,000
注文価格	81.745
必要保証金	32,698
取引種別	新規
執行条件	指値
注文日時	2012/03/12 16:30:06
期限	GTC
注文状況	注文中
<input type="button" value="変更"/> <input type="button" value="取消"/>	
<input type="checkbox"/> 関連注文を表示	

注文変更(C-2-2)へ進みます。

注文取消(C-2-5)へ進みます。

注文変更 C-2-2

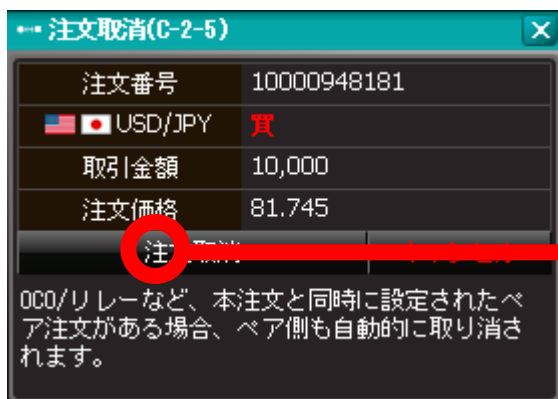
注文価格、有効期限の変更をすることができます。

注文変更(C-2-2)	
注文価格	81 . 74 5
有効期限	GTC
<input type="button" value="確認画面へ"/>	<input type="button" value="キャンセル"/>

変更価格を設定の上、「確認画面へ」をクリックします。通貨ペアの変更をする場合は一旦、注文を取り消して再入力します。

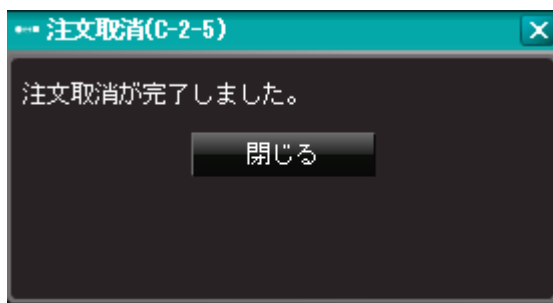
注文取消 C-2-5

ご注文中の注文自体を取り消すことができます。



注文取消 (C-2-5)へ進みます。

注文完了です。「閉じる」をクリックします。



合計ポジション C-3

保有ポジションの通貨ペアごとの情報が一行ごとにまとめて表示されています。

通貨ペア	売買	金額計	損益	全決	平均価格
USD/JPY	買	20,000	210	全決	82.266
USD/JPY	売	10,000	-80	全決	82.279

個別ポジション一覧(C-4)へ進みます

全決済画面(A-5)へ進みます

全決済 A-5

保有ポジションの通貨ペアごとの全決済画面です。
※成行注文のみです。ライブ注文、指値注文、逆指値注文、取引金額の変更は出来ません。

合計ポジション(C-3)

全決済(A-5)

以下の全てのポジションを成行決済しますか？

通貨ペア	USD/JPY 買	取引金額	20,000	評価損益合計	-230	件数	2
------	-----------	------	--------	--------	------	----	---

	全決	平均価格
	-230 全決	82.266
	140 全決	82.279

USD/JPY

Bid	Ask
82.266	82.275

関連するリミット・ストップ注文はすべて取り消されます。

決済注文ですので、
決済可能サイドのみ点灯しています。

全決済注文 内容確認 A-5-1

全決済注文 内容の確認(A-5-1)

USD/JPY	売
取引金額	20,000
注文する	キャンセル

「注文する」をクリックすると
発注となります。

※この画面が表示されないように、取引設定
(F-4-2)で事前に設定を行うことも出来ます。

ポジション一覧 C-4

保有ポジションの個別情報が表示されます。

通貨ペア	売買	約定価格	取引金額	評価損益	決済	リミット	ストップ	注文中数量	成立日時	注文番号
USD/JPY	売	82.279	10,000	390	決済			0	2012/03/12 18:53	10000948221
USD/JPY	買	82.287	10,000	-570	決済			0	2012/03/12 18:53	10000948220
USD/JPY	買	82.246	10,000	-160	決済			0	2012/03/12 15:59	10000948160

ポジション詳細(C-4-1)へ進みます。

決済注文(A-3)へ進みます。

詳細は、操作マニュアル「お取引(A)」をご参照ください。

ポジション詳細 C-4-1

注文番号	10000948221
通貨ペア	USD/JPY 売
取引金額	10,000
注文中数量	0
約定価格	82.279
評価損益	220
成立日時	2012/03/12 18:53:45
<input checked="" type="checkbox"/> 決済済	
<input type="checkbox"/> 決済注文を表示	

決済注文(A-3)へ進みます。

詳細は、操作マニュアル「お取引(A)」をご参照ください。

約定履歴 C-5

約定済みポジションの情報が表示されます。

注文番号	通貨ペア	取引種別	売買	取引金額	約定新規	約定決済	売買損益	約定日時
10000948221	USD/JPY	新規	売	10,000	82.279		0	2012/03/12 18:53
10000948220	USD/JPY	新規	買	10,000	82.287		0	2012/03/12 18:53
10000948160	USD/JPY	新規	買	10,000	82.246		0	2012/03/12 15:59

表示設定画面へ進みます。

詳細は、操作マニュアル システム(F)をご参照ください。

通貨内訳C-6

お客様がお取引口座内にお持ちの、預かり通貨別の内訳です。

通貨内訳(C-6)		受渡し代金
預かり金残高	12,422,448	0
日本円	12,422,448	
米ドル	0.00	
ユーロ	0.00	
オーストラリアドル	0.00	
英ポンド	0.00	
ニュージーランドドル	0.00	
カナダドル	0.00	
スイスフラン	0.00	
香港ドル	0.00	
シンガポールドル	0.00	

現受渡し操作による、受渡し代金の円換算合計額を表示します。
※現受渡し操作は、UHFx Pro では行えません。UHFx Traderのみのサービスです。

ログ一覧 C-7

お客様の操作ログの履歴を確認することができます。
※ログイン履歴、注文履歴以外は履歴はご覧いただけません。(入金履歴など)

ログ一覧(C-7)	2012/03/12
2012/03/12 20:59:44	: ログインしました。
2012/03/12 18:53:45	: 成行注文の受付を完了しました。[通貨ペア]USD/JPY 売 [注文価格]82.279 [注文番号]10000948221
2012/03/12 18:53:37	: 成行注文の受付を完了しました。[通貨ペア]USD/JPY 買 [注文価格]82.287 [注文番号]10000948220
2012/03/12 18:24:49	: 指値注文取消の受付を完了しました。[通貨ペア]USD/JPY 買 [注文価格]81.745 [注文番号]10000948181
2012/03/12 18:30:06	: 指値注文の受付を完了しました。[通貨ペア]USD/JPY 買 [注文価格]81.745 [注文番号]10000948181
2012/03/12 18:00:09	: 指値注文の受付を完了しました。[通貨ペア]USD/JPY 買 [注文価格]81.749 [注文番号]10000948183
2012/03/12 15:59:55	: 成行注文の受付を完了しました。[通貨ペア]USD/JPY 買 [注文価格]82.246 [注文番号]10000948160
2012/03/12 15:59:17	: ログインしました。
2012/03/12 15:59:09	: ログインしました。

入出金 (D)



出金依頼	D-1	⇒出金依頼 (D-1)
入金先情報	D-2	⇒入金先情報 (D-2)
入出金履歴	D-3	⇒入出金履歴 (D-3)

出金依頼 D-1

上田ハーローFXで預かっている保証金を、取引口座から出金し、お客様のご登録金融機関へ振り込みます。メニューの入出金(D) から出金依頼(D-1) を選択し、出金依頼(D-1) 画面が表示します。

A screenshot of the '出金依頼(D-1)' form. It has a title bar with a close button. The form contains: '出金可能額' (0), '通貨' (日本円) with a dropdown arrow, '出金額' (input field), '出金先口座' (金融機関 みずほ本店 普通 1), and a '確認画面へ' button. Red circles highlight the currency dropdown, the amount input field, and the confirmation button.

出金依頼額は口座状況(C-1) 上段の「出金可能額」の範囲内で指定します。

通貨欄で、預り通貨のうち出金したい通貨を選択します。右側の下矢印をクリックすると、日本円以外の通貨種別の選択ができます。

出金額には、出金する金額を入力します。

先頭の○を選択して、出金先銀行口座を選びます。

通貨・出金額・出金先銀行口座を選択後、「確認画面へ」ボタンを押して下さい。以下の出金依頼 内容確認(D-1-1) 画面が表示されます。

A screenshot of the '出金依頼 内容の確認(D-1-1)' confirmation screen. It shows a table with '日本円' and '1,000' in the first row, and '出金先' and '金融機関 みずほ本店 普通 1' in the second row. At the bottom are '依頼する' and 'キャンセル' buttons. Red circles highlight these two buttons.

出金依頼 内容確認画面(D-1-1) が表示されたら、通貨・出金額・出金先を確認します。内容に誤りがなければ、「依頼する」ボタンを押します。出金依頼は完了です。

「キャンセル」をクリックすることで出金依頼を中止することができます。

(メモ)
営業日の15時までの出金依頼は、その日から起算して原則として2営業日以内にご登録口座に送金手続きを行います。お客様の金融機関口座への着金は銀行の業務処理上、時間がかかることがあります。

出金の際の銀行送金手数料は、日本円は月5回までは当社負担、6回目以降はお客様のご負担です。外貨で出金の場合は、出金に関わる送金手数料および外貨取扱い手数料は、全額お客様負担です。

【法人口座のお客様へ】

法人100・法人200口座からの振り替え、及び、法人100・法人200への振り替えは、取引システムでは行えません。下記事項をEmailもしくは、お電話でいただき、確認後、振り替え処理をさせていただきます。

1) 会社名 2) ご担当者名 3) 振替金額 4) 振替元ユーザーID 5) 振替先ユーザーID

入金先情報 D-2

入出金 (D) から入金先情報 (D-2) を選び確認します。

お客様が上田ハーローに保証金を預けるときの振込先金融機関情報が表示されます。
日本円でのお振込の際には、外貨アクティブもしくは外貨リザーブ区別にご注意下さい。
また、外貨でのお振込の際には、通貨区別にご注意ください。

尚、お振込の際には、振込人のお名前の後に、上田ハーローでの取引口座番号 (ユーザーID) を記入して下さい。

入金先情報(D-2)

通貨 日本円

FX口座種別	通貨	銀行	支店	口座種別	口座番号	口座名義
外貨アクティブ	JPY	三菱東京UFJ				上田ハーロー株式会社
外貨アクティブ	JPY	三井住友				上田ハーロー株式会社
外貨リザーブ	JPY	三菱東京UFJ				上田ハーロー株式会社

入金先情報(D-2)

通貨 外貨

FX口座種別	通貨	銀行	支店	口座種別	口座番号	口座名義
共通	USD	三菱東京UFJ				Ueda Harlow Ltd.
共通	USD	三井住友				Ueda Harlow Ltd.
共通	EUR	三菱東京UFJ				Ueda Harlow Ltd.
共通	EUR	三井住友				Ueda Harlow Ltd.

入金先情報 (D-2) を開いた直後は、日本円に関する入金先情報が表示されています。
外貨でのご入金の際には、通貨表示の右側の下矢印をクリックして外貨を選択します。
ご入金予定の通貨に該当する欄をご覧ください、お間違いの無いようにお振込願います。

これらの情報は当社のお客様限定でお伝えしている情報です。お取り扱いにご注意願います。

入出金履歴 D-3

上田ハーローFXでのお取引口座に対する入金や出金の履歴が確認できます。
保有ポジションに対する含み損益や既決済未記帳損益に計上中の金額の反映はありません。
入出金(D) から入出金履歴(D-3) を選び、入出金履歴(D-3) 画面を表示します。

依頼日	入出金日	通貨	入金額	出金額
	2011/12/15	日本円	3,000,000	
	2011/12/15	米ドル	10,000.00	
2011/12/16	2011/12/16	日本円		1,000,000
		合計	3,778,600	1,000,000

入出金履歴の「期間」は、
・本日
・2日間
・3日間
・1週間
・1ヶ月
・3ヶ月
から選択出来ます。

入出金履歴の「通貨」選択は、通貨欄の右側下矢印をクリックして選択します。

サポート (E)



 パスワード変更	E-1	⇒パスワード変更 (E-1)
 マニュアル	E-2	⇒マニュアル (E-2)
 Q&A	E-3	⇒Q&A (E-3)
 お問い合わせ	E-4	⇒お問い合わせ (E-4)
 お知らせ	E-5	⇒お知らせ (E-5)
 会社情報	E-6	⇒会社情報 (E-6)

パスワード変更 E-1

取引システム用のパスワードの変更画面です。情報閲覧用（FXmuseum）のパスワード変更ではありません。

パスワード変更(E-1)

現在のパスワード

新しいパスワード

確認用にもう一度入力してください

変更する

- ・パスワードは6文字以上15文字以内の半角英数字でお願いします。
- ・生年月日等の他人に想像されやすいパスワードは使用しないでください。
- ・アルファベットの大文字と小文字は、別々の文字として認識されます。
- ・特殊文字「,」「&」「-」はお使いいただけません。

上段に「現在のパスワード」を入力し、中段に「新しいパスワード」を入力します。
下段には「新しいパスワード」を確認のためもう一度入力します。

現在の（古い）パスワードと、新しいパスワード（確認用を含む）の入力ができたら、「変更する」ボタンを押します。

パスワード変更(E-1)

変更が完了しました。

前の画面に戻る

「変更が完了しました。」の画面が表示されたらパスワード変更は完了です。

- ・パスワードは6文字以上、15文字以内の半角英数字でお願いします。
- ・生年月日等の他人に想像されやすいパスワードは使用しないで下さい。
- ・アルファベットの大文字と小文字は、別々の文字として認識されます。
- ・特殊文字「,」「&」「-」はお使いいただけません。

マニュアル E-2

マニュアル(E-2) をクリックすると、取引マニュアル一覧が別画面で表示されます。
必要なマニュアルをクリックして下さい。PDFファイルにて表示されます。
パソコン、携帯電話、スマートフォンそれぞれでの取引操作やチャート操作や入出金操作、トラブルシューティングなどのマニュアルが掲載されています。

Q&A E-3

Q&A (E-3) をクリックすると、以下の画面が別画面で表示されます。以下の項目で確認するか、検索機能を使用して確認事項を表示させます。



UEDA HARLOW 上田ハローFX

0120-860-396
【お問合せ時間】 携帯・PHSからも利用可
【月～金】8:00～20:00 【祝祭日】8:00～17:00

Q&A

Q&A検索

検索

注)スペースで区切って複数語検索が可能です

表示されているQ&Aの項目で分かり難い場合には、検索内の空欄に検索したい言葉を入力します。検索ボタンを押すと、該当の項目が表示されます。

お問い合わせ E-4

お問い合わせ(E-4)をクリックすると、入力フォームが別画面で表示されます。
ご質問や連絡事項など、ご用件を入力します。必要事項を記入し、[必須]欄は必ず入力します。



UEDA HARLOW 上田ハーローFX	
■ お問い合わせ	
お取引口座番号 (ユーザーID)	<input type="text"/>
お名前[必須]	<input type="text"/>
	[例] 山田 太郎

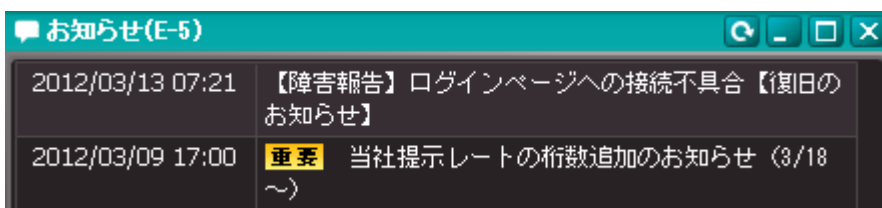


全て入力を済ませると、下段にある「確認画面へ」ボタンを押します。確認画面が表示されます。内容に問題ない場合には、「送信」ボタンを押します。訂正・修正したい場合には、「戻る」ボタンを押して訂正・修正します。

お知らせ E-5

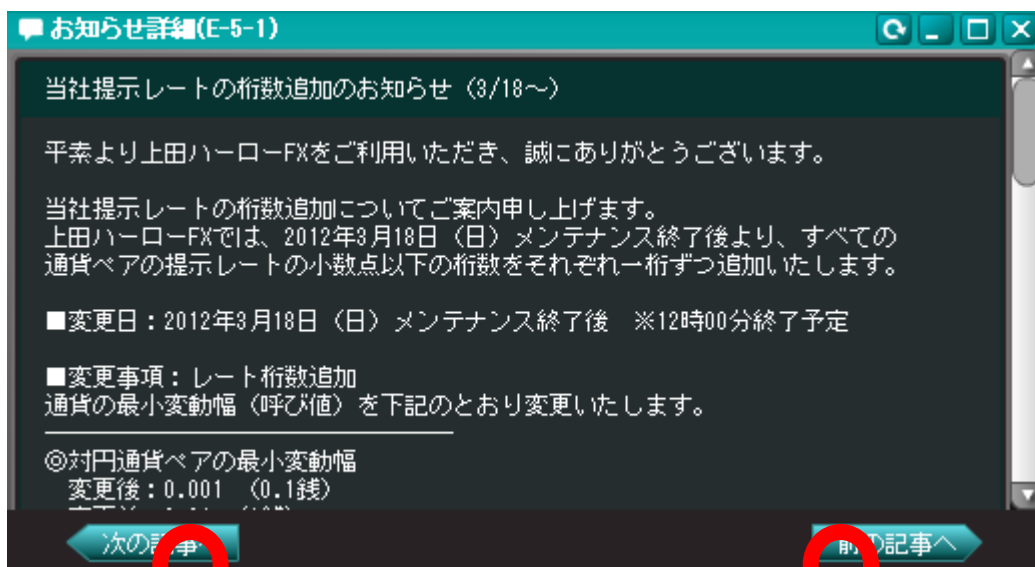
UHFx Proにログインするたびにお知らせは表示されます。
お知らせを確認後、確認ボタンをクリックして次へ進みます。

お知らせ(E-5)をクリックすると、以下の画面が表示されます。初期設定として、お取引画面右下に表示されている場合、お知らせ(E-5)表示が明るくなり、画面表示していることを示します。
お知らせ(E-5)画面がどこにも表示されていない場合には、お取引画面内に以下のお知らせ(E-5)画面が表示されます。



お知らせ(E-5)には、最新のお知らせから10件が表示されます。詳細を確認したいお知らせは、その題名の上をクリックすると、お知らせ詳細(E-5-1)画面が表示されます。

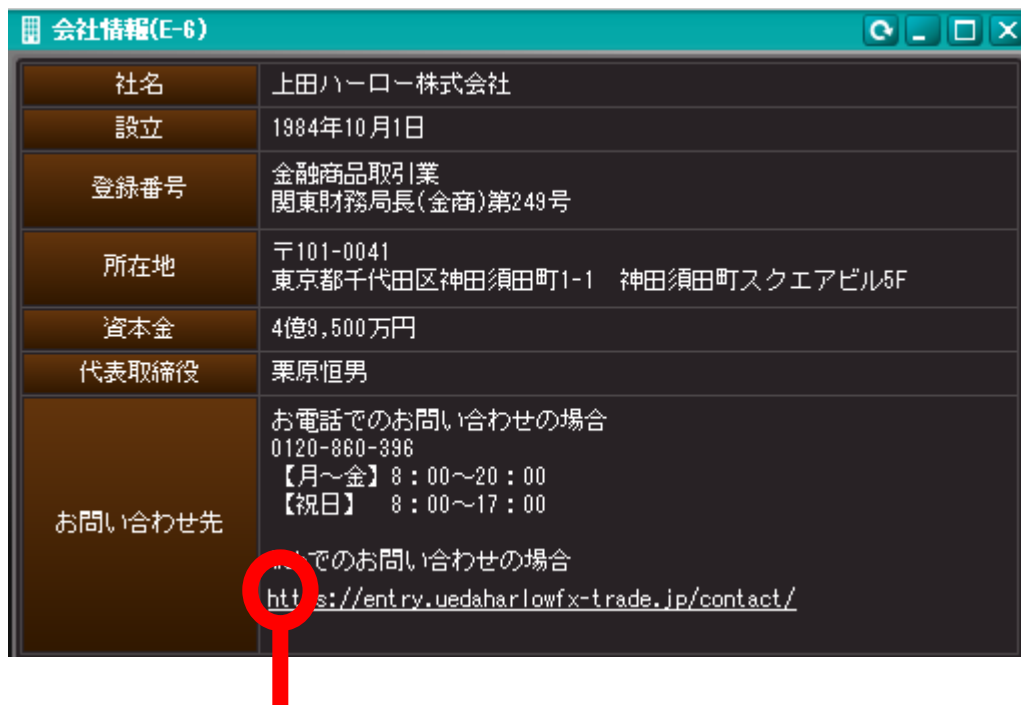
お知らせの詳細が表示されます。



「次の記事へ」をクリックするとより新しいお知らせを表示し、「前の記事へ」をクリックするとより古い記事を表示します。

会社情報 E-6

会社情報(E-6) をクリックすると、以下の画面が表示されます。



項目	内容
社名	上田ハーロー株式会社
設立	1984年10月1日
登録番号	金融商品取引業 関東財務局長(金商)第249号
所在地	〒101-0041 東京都千代田区神田須田町1-1 神田須田町スクエアビル5F
資本金	4億9,500万円
代表取締役	栗原恒男
お問い合わせ先	お電話でのお問い合わせの場合 0120-860-396 【月～金】 8:00～20:00 【祝日】 8:00～17:00 Webでのお問い合わせの場合 https://entry.uedaharlowfx-trade.jp/contact/

Webでのお問い合わせの場合、下の「URL」をクリックすると、サポート(E-4) の画面が表示されます。

システム (F)



ログアウト	F-1	⇒ログアウト (F-1)
ウィンドウ	F-2▶	⇒ウィンドウ (F-2)
レイアウト	F-3▶	⇒レイアウト (F-3)
設定	F-4▶	⇒設定 (F-4)
文字サイズ	F-5▶	⇒文字サイズ (F-5)
ヘルプ	F-6▶	⇒ヘルプ (F-6)

ログアウト F-1

システム (F) メニューから、ログアウト (F-1) を選択するか、ログアウト (F-1) メニューを操作することで、ログアウト (F-1) 画面が表示されます。



ログアウトする をクリックすることで取引システムの利用を終了します。

誤操作や不正利用の防止のために、取引終了後は必ずログアウトするようにしてください。

キャンセル をクリックすることでログアウトを取り止め、取引システムの利用を継続できます。

この画面を表示中は、この画面以外は薄暗い表示に切り替わり操作できなくなります。

ウィンドウ F-2

システム(F)メニューから、ウィンドウ(F-2)を選択するか、ウィンドウ(F-2)メニューを操作することで、ウィンドウ一覧メニューが表示されます。現在画面上に表示されている多数のウィンドウが一覧表示されます。

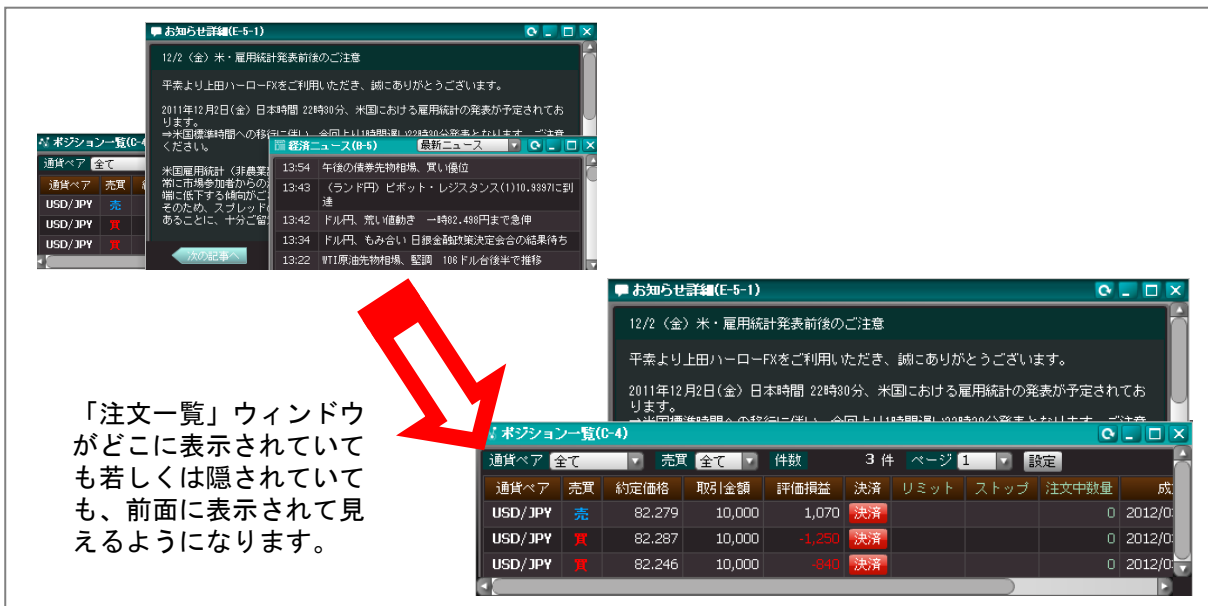
表示されたウィンドウ名一覧上で特定のウィンドウ名を選択すると、該当のウィンドウが一番前面に表示され、操作できるようになります。

自由に大きさや位置を変更し、見えなくなったウィンドウを見えるようにするために使います。



表示されたウィンドウ一覧上で1つを選択することで、そのウィンドウを前面に表示します。他のウィンドウの裏に隠れて見えなくなったウィンドウを見えるようにするものです。

この例では「注文一覧」ウィンドウがどこに表示されていても若しくは隠されていても、前面に表示されて見えるようになります。



この画面は表示例です。

お客様の操作状況などにより表示の組み合わせ・順番・位置は異なります。

現在画面上に表示されている多数のウィンドウの名前が一覧表示されます。

ウィンドウメニューに表示されていないウィンドウは現在開かれていません。

レイアウト F-3

システム(F) メニューから、レイアウト(F-3) を選択することで、レイアウトメニューが表示されます。自由に位置・大きさを調整したウィンドウの組み合わせを、次回利用出来る様に保存することが出来ます。

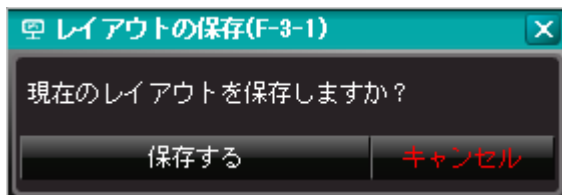
また保存済みのレイアウトを呼び出すことと、システム標準の初期設定に戻すことが出来ます。

ログアウト	F-1		
ウィンドウ	F-2▶		
レイアウト	F-3▶	レイアウト保存	F-3-1
設定	F-4▶	レイアウト読込	F-3-2
文字サイズ	F-5▶	初期設定に戻す	F-3-3
ヘルプ	F-6▶		

レイアウト保存 F-3-1

レイアウト(F-3) メニューにて、レイアウト保存(F-3-1) を選択することで、現在表示されているウィンドウレイアウトを保存できます。「保存する」を選択してください。

保存済みのレイアウトがある場合、上書き保存し、最後に保存したものだけが残ります。

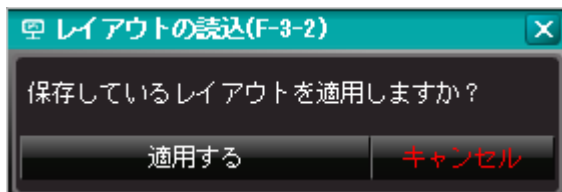


ここで保存したウィンドウレイアウトは、次回ログイン時に自動的に呼び出されます。

レイアウト読込 F-3-2

レイアウト(F-3) メニューにて、レイアウト読込(F-3-2) を選択することで、現在保存されているウィンドウレイアウトを呼び出して表示できます。「適用する」を選択してください。

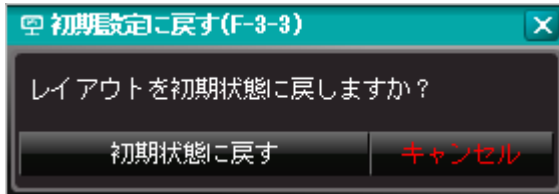
表示されていたすべてのウィンドウは一旦閉じられて残りません。



レイアウト保存(F-3-1) を一度も行っていない場合には、レイアウト読込(F-3-2) メニューは選択できません。

初期設定に戻す F-3-3

レイアウト(F-3)メニューにて、初期設定に戻す(F-3-3)を選択することで、システムがあらかじめ持っているウィンドウレイアウトを呼び出します。「初期状態に戻す」を選択してください。表示されていたすべてのウィンドウは一旦閉じられて残りません。保存していないウィンドウレイアウトはどこにも記録されません。



システムがあらかじめ持っているウィンドウレイアウトの初期状態は、下図のとおりです。



通貨ペア	Bid	Ask	終値比	BidHigh	BidLow	Bid	保証金	Ask
USD/JPY	82.245	82.255	-15.0p	82.535	82.111	32,898	32,902	
EUR/JPY	107.782	107.811	-29.8p	108.283	107.503	43,113	43,125	
GBP/JPY	128.911	128.950	-26.1p	129.333	128.662	51,565	51,580	
AUD/JPY	86.666	86.685	-44.5p	87.266	86.464	34,667	34,674	
NZD/JPY	67.285	67.325	-39.5p	67.690	67.116	26,914	26,930	
CAD/JPY	82.905	82.965	-24.5p	83.313	82.698	33,162	33,186	
EUR/USD	1.31010	1.31123	-8.4b	1.31199	1.30735	43,100	43,137	
GBP/USD	1.56737	1.56776	0.0p	1.56818	1.56540	51,564	51,577	

いろいろなウィンドウ操作を行って、どこに何が表示されているのかが解らなくなった場合に、最初に戻る為に利用します。
 当社カスタマーサポートにお電話いただく場合も、この表示状態になっていることを前提にお話させていただきます。
 また、この表示状態ではなかった場合には、この機能によって初期設定に戻していただいた後に、お話をさせていただくことがございます。
 ここで行うウィンドウレイアウト設定はパソコン毎に保存されます。

設定 F-4

システム(F)メニューから、設定(F-4)を選択することで、設定メニューが表示されます。取引画面に表示される通貨ペアを自由に選択し順番を変更することが出来る表示通貨設定のほか、取引の都度表示される確認画面を非表示にする設定や、よく利用する取引数量・取引方法を設定することが出来ます。

🔍 ログアウト	F-1		
🪟 ウィンドウ	F-2▶		
🪑 レイアウト	F-3▶		
⚙️ 設定	F-4▶	⚙️ 表示通貨設定	F-4-1
📄 文字サイズ	F-5▶	⚙️ 取引設定	F-4-2
👤 ヘルプ	F-6▶	⚙️ 通貨ペア別取引設定	F-4-3

表示通貨設定 F-4-1

設定(F-4)メニューから、表示通貨設定(F-4-1)を選択することで、表示通貨設定ダイアログが表示されます。取引画面のレート一覧(B-2)に表示される通貨ペアを自由に選択し順番を変更することが出来ます。



(中略)

設定が終わったらOKボタンを押すことで、現在表示されている表示／非表示状態と、表示順番を保存し、表示通貨設定(F-4-1)を閉じます。

適用ボタンを押すことで、いつでも現在表示されている表示／非表示状態と、表示順番を保存します。表示通貨設定(F-4-1)画面は表示されたままとなり、設定を継続できます。

キャンセルボタンを押すことで、変更した設定を保存せずに、表示通貨設定(F-4-1)を閉じます。

各通貨ペアの左端に表示されているチェック欄にチェックが入っていると、その通貨ペアは表示されます。チェックが入っていない時は、その通貨ペアは非表示となります。ここをクリックするたびに切り替わります。

表示通貨設定 F-4-1 (の続き)



(中略)



各通貨ペアの名前を選択してドラッグ（マウス左ボタンで掴んで移動）することで、表示の並び順を変更することができます。
移動できない場所では、マウスカーソルのすぐ横に赤いバツ印が表示されます。

初期状態に戻すボタンを押すことで、システムにあらかじめ設定されている初期状態に戻すことができます。
表示通貨設定(F-4-1)画面は表示されたままとなり、設定を継続できます。保存されている設定状態には影響がありません。OKボタンもしくは適用ボタンをおすまでの間は、画面表示は変更されません。

「初期状態に戻すボタン」は、いろいろな操作を行って、どこに何が表示されているのかが解らなくなった場合に、最初に戻る為に利用します。
当社カスタマーサポートにお電話いただく場合も、この初期状態になっていることを前提にお話させていただきます。
この機能によって初期状態に戻していただいた後に、お話をさせていただくことがございます。
ここで行う設定はユーザー毎の設定です。パソコンを変えても同一の設定でご利用いただけます。

取引設定 F-4-2

設定(F-4)メニューから、取引設定(F-4-2)を選択することで、取引設定画面が表示されます。新規成行/ライブ注文(A-1)を行う際に、内容の確認画面(A-1-1)が表示されるか否かを、事前に設定出来ます。また同様に、決済注文(A-3)を行う際に、内容の確認画面(A-3-1)が表示されるか否かを、事前に設定出来ます。



新規注文時、決済注文時のそれぞれの欄にある「表示」もしくは「非表示」の欄にチェックを入れることで、「確認画面を表示する」もしくは「確認画面を表示しない」を選択できます。

OKボタンもしくは適用ボタンをおすまでの間は、設定は保存されません。キャンセルボタンを押すと、行った変更を保存せずにそのまま終了します。

確認画面を非表示にしている場合には、取引数量や売り買いの間違いなどに、今まで以上にご注意願います。

システムの初期状態では、どちらの確認画面も「表示」に設定されています。お取引操作に十分に慣れるまでの間は、「表示」のまま利用されることを強く推奨いたします。確認画面の「表示」「非表示」に係わらず、お客様のお取引操作間違いに起因する損失には、当社ではいかなる対応も致しかねます。当社カスタマーサポートにお電話いただく場合も、初期状態になっていることを前提にお話させていただきます。また、この表示状態ではなかった場合には、この機能によって初期状態に戻していただいた後に、お話をさせていただくことがございます。ここで行う設定はユーザー毎の設定です。パソコンを変えても同一の設定でご利用いただけます。

通貨ペア別取引設定 F-4-3

設定(F-4)メニューから、通貨ペア別取引設定(F-4-3)を選択することで、通貨ペア別取引設定画面が表示されます。新規成行/ライブ注文(A-1)を行う際の、取引数量と、成行/ライブトレードの区別を選択設定できます。またライブトレードを選択しているときには、許容するスリッページの値も併せて設定保存することが出来ます。



通貨ペアを選択します。これ以降の全ての設定は、ここで指示した通貨ペア専用の設定となります。

取引数量を指定します。ここで指定する1は1万通貨での取引をあらわし、ドル円の場合には1万ドルの取引であることを表します。ここで指示した数量は、新規成行/ライブ注文(A-1)に表示されます。

注文種類を指定します。成行注文とライブトレードのどちらかを選択します。ここで指示した注文種類は、新規成行/ライブ注文(A-1)に表示されます。

ライブトレードで使用するスリッページを指定します。成行注文の時には指定出来ません。ここで指示したスリッページは、新規成行/ライブ注文(A-1)に表示されます。初期値では0.9pに設定されています。

設定が終わったらOKボタンを押すことで、現在表示されている設定を保存し、通貨ペア別取引数量設定(F-4-3)画面を閉じます。

適用ボタンを押すことで、いつでも現在の設定を保存します。通貨ペア別取引数量設定(F-4-3)画面は表示されたままとなり、設定を継続できます。

キャンセルボタンを押すことで、変更した設定を保存せずに、通貨ペア別取引数量設定(F-4-3)画面を閉じます。

成行注文は、価格を指定しない売り買い注文です。市場が急変している最中には、表示されている価格とは大幅に乖離して成立することがあります。

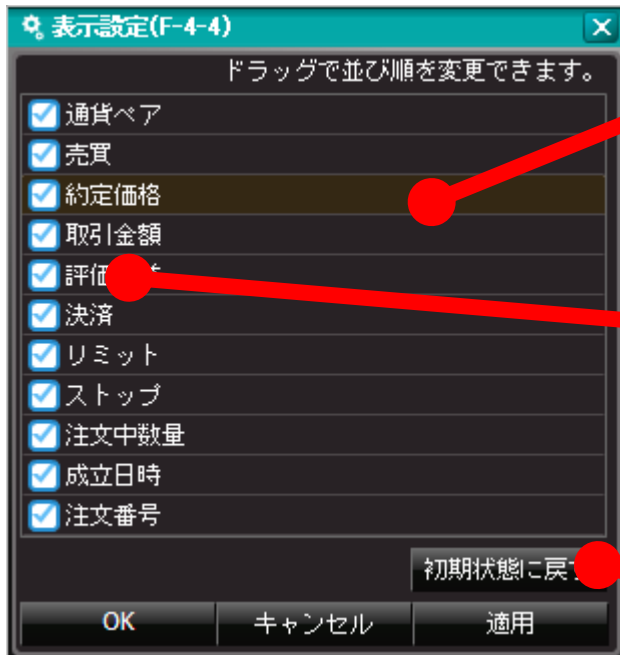
ライブトレードは、成立可能な値幅をあらかじめ指定する売り買い注文です。現在のレートから指定したスリッページまでの価格範囲で成立する可能性があります。市場が急変している中でも、希望の価格範囲でのみ売り買いが成立し、指定のスリッページ以上の値動きがあった場合には注文が成立しません。

「どんな価格でもいいからとにかく早く手仕舞いたい」などの場合には、大きなスリッページを指定していただくか、成行注文をご利用ください。

ここで行う設定はユーザー毎の設定です。パソコンを変えても同一の設定でご利用いただけます。

表示設定 F-4-4

注文一覧(C-2)画面、個別ポジション一覧(C-4)画面、または約定履歴(C-5)画面内の設定ボタンを押すことで、表示設定(F-4-4)画面が表示されます。それぞれの画面に表示する項目とその順番を設定できます。ここで行った表示項目の変更は、レイアウト保存(F-3-1)を行うことで保存され、次回起動時に現在と同様の表示が行われます。



各項目を選択してドラッグ（マウス左ボタンで掴んで移動）することで、表示の並び順を変更することができます。

移動できない場所では、マウスカーソルのすぐ横に赤いバツ印が表示されます。

各項目の左端に表示されているチェック欄にチェックが入っていると、その項目は表示されます。チェックが入っていない時は、その項目は非表示となります。ここをクリックするたびに切り替わります。

初期状態に戻すボタンを押すことで、システムにあらかじめ設定されている初期状態に戻すことができます。

表示設定(F-4-4)画面は表示されたままとなり、設定を継続できます。OKボタンもしくは適用ボタンをおすまでの間は、画面表示は変更されません。

設定が終わったらOKボタンを押すことで、現在表示されている設定で、注文一覧・個別ポジション一覧・約定履歴画面などを更新表示し、表示設定(F-4-4)画面を閉じます。

適用ボタンを押すことで、いつでも現在の設定で更新表示します。表示設定(F-4-4)画面は表示されたままとなり、設定を継続できます。

キャンセルボタンを押すことで、変更した設定を保存せずに、表示設定(F-4-4)画面を閉じます。OKや適用を押して現在の表示を変更したあと、レイアウト保存(F-3-1)を行わないと設定は今回限りとなります。希望通りの表示になった場合には、忘れずにレイアウト保存を行ってください。

「初期状態に戻すボタン」は、いろいろな操作を行って、どこに何が表示されているのかが解らなくなった場合に、最初に戻る為に利用します。
当社カスタマーサポートにお電話いただく場合も、この初期状態になっていることを前提にお話させていただきます。
また、この表示状態ではなかった場合には、この機能によって初期状態に戻していただいた後に、お話をさせていただくことがございます。
ここで行う設定はユーザー毎の設定です。パソコンを変えても同一の設定でご利用いただけます。

文字サイズ F-5

システム(F)メニューから、文字サイズ(F-5)を選択することで、文字サイズメニューが表示されます。取引画面の表示に使用する文字のサイズを、大きめ・標準・小さめの3通りから選択することが出来ます。

ログアウト	F-1	
ウィンドウ	F-2▶	
レイアウト	F-3▶	
設定	F-4▶	
文字サイズ	F-5▶	拡大 F-5-1
ヘルプ	F-6▶	標準 F-5-2
		縮小 F-5-3

拡大 F-5-1

文字サイズ(F-5)メニューから、拡大(F-5-1)を選択することで、取引画面内の文字サイズを大きめサイズ(14pt)での表示に切り替えます。

標準 F-5-2

文字サイズ(F-5)メニューから、標準(F-5-2)を選択することで、取引画面内の文字サイズを標準サイズ(12pt)での表示に切り替えます。

縮小 F-5-3

文字サイズ(F-5)メニューから、縮小(F-5-3)を選択することで、取引画面内の文字サイズを小さめサイズ(10pt)での表示に切り替えます。

ここで行った設定はレイアウト保存(F-3-1)を行うことで、次回ログイン以降同様の表示状態から利用を開始することが出来ます。レイアウト保存(F-3-1)を行わない限り、その場限りの設定となります。

ヘルプ F-6

システム(F)メニューから、ヘルプ(F-6)を選択することで、ヘルプメニューが表示されます。
取引操作マニュアル・取引ガイド・約款・バージョン情報を表示することができます。



ヘルプ F-6-1

ヘルプ(F-6)メニューから、ヘルプ(F-6-1)を選択することで、取引操作マニュアルを別画面で開きます。

取引ガイド F-6-2

ヘルプ(F-6)メニューから、取引ガイド(F-6-2)を選択することで、取引ガイドを別画面で開きます。

約款 F-6-3

ヘルプ(F-6)メニューから、約款(F-6-3)を選択することで、約款を別画面で開きます。

バージョン情報 F-6-4

ヘルプ(F-6)メニューから、バージョン情報(F-6-4)を選択することで、バージョン情報画面を開きます。